




Forecast for dansk turisme 2010-2013

[www.visitdenmark.com](http://www.visitdenmark.com)

VisitDenmark 

April 2010

## Forecast for dansk turisme 2010-13. April 2010

Udgivet af:  
VisitDenmark  
April 2010

**Adresse:**  
Islands Brygge 43, 3.  
2300 København S  
Tlf. +45 3288 9900

Kan gratis downloades på [www.visitdenmark.com/analyser](http://www.visitdenmark.com/analyser).

ISBN 87-87393-61-1

### Forfatter:



**Thomas Thessen**  
cand.polit  
Chefkonsulent i VisitDenmark  
E-mail: [tth@visitdenmark.com](mailto:tth@visitdenmark.com)

## Forord

Denne rapport er en opdateret udgave af VisitDenmarks forecast af udviklingen i dansk turisme. Første udgave udkom i juli 2009.

Mange aktører i dansk turisme har i en årrække efterlyst pålidelige beregninger af, hvordan dansk turisme vil udvikle sig i lyset af den verdensøkonomiske udvikling. Den nuværende økonomiske krise har yderligere aktualiseret dette behov, men også i fremtiden vil dansk turisme have behov for en indsigt i, hvordan den globale økonomiske udvikling skaber udfordringer og muligheder. Både private virksomheder, offentlige turismefremmeorganisationer og andre interessenter ønsker at få indsigt i fremtiden for dermed bedre at kunne disponere over ressourcerne på et vidensbaseret grundlag. Dette behov forsøger VisitDenmark at dække med denne analyse.

Forecastet er baseret på en økonomisk model udarbejdet af Tourism Economics, der er en afdeling under det internationalt anerkendte forskningsinstitut Oxford Economics. Denne institution udarbejder økonomiske analyser og forecast for bl.a. internationale organisationer (IMF, Verdensbanken, WTTC), centralbanker og ministerier i hele verden.

VisitDenmark reviderer forecastet to gange årligt. Næste revidering forventes september 2010.

VisitDenmark, april 2010

# Indholdsfortegnelse

Forord.....	3
Indholdsfortegnelse .....	4
Hovedresultater .....	5
Indledning.....	7
1. Forudsætninger .....	8
1.1 Økonomisk udvikling .....	8
1.2 Privatforbrug.....	9
1.3 Valutakurser.....	10
1.4 Rejseforbrug fra udvalgte lande.....	11
1.5 "Pent-up" variabelen. ....	12
2. Forecast 2010 .....	13
2.1 Modelberegnet forecast for 2010.....	13
2.2 Fordeling på kildemarkeder – forecast 2010 .....	15
3. Forecast 2011-2013 .....	16
3.1 Samlet oversigt på mellemlang sigt.....	16
3.2 Udenlandske overnatninger .....	18
3.3 Danske overnatninger.....	20
4. Forslag til anvendelse af forecast .....	22
5. Metode og revideringer .....	24
5.1 Metode .....	24
5.2 Revideringer i forhold til forrige version .....	25
Appendiks 1. Diverse institutioners økonomiske forventninger .....	26
Appendiks 2. Forecast fordelt på bopælsland.....	27
Referencer .....	28

# Hovedresultater

## Overnatningstal for 2009:

- De endelige overnatningstal fra Danmarks Statistik for 2009 viser et fald på 5,7 pct. i forhold til 2008. Forecastet fra juli 2009 forventede et fald på 7 pct. for 2009 samlet og lå dermed relativt tæt på den faktiske udvikling.

## Forecast 2010:

- Forecastet for 2010 estimerer, at overnatningerne vil stige med 2 pct. i 2010, fordelt på 3 pct. flere danskere og 1 pct. flere udlændinge.
- Dette skal ses i forhold til det meget lave udgangspunkt i 2009, der lå 4,2 mio. eller 9 pct. under det hidtidige højdepunkt i 2007.
- Antallet af overnatninger i 2010 forventes dermed at ende på ca. 42,9 mio. overnatninger, der er 6 pct. lavere end niveauet i 2007.
- Dette forecast er baseret på overnatninger og siger dermed ikke noget om turismeomsætning eller virksomhedernes indtjening. De kan sagtens falde selvom overnatningerne stiger. Dette kan ske igennem faldne priser og/eller øget kapacitet (f.eks. på grund af flere hoteller).

## Forecast 2011-2013:

### 1. scenarie (forecast):

- Forecastet er baseret på en modelkørsel af Tourism Economics. Dette svarer til en "alt andet lige" analyse, som forudsætter, at alt andet end de makroøkonomiske faktorer forbliver uændret i fremtiden.
- Forecastet estimerer, at overnatningerne samlet vil stige ca. 2-3 pct. pr. år i perioden 2011 til 2013. Derefter forventes de udenlandske overnatninger at stabilisere sig på omkring 22 mio. overnatninger fra 2014. De danske overnatninger forventes fortsat at stige med 2-3 pct. pr. år.
- Med denne vækst vil antallet af overnatninger dog først i 2013 have passeret det hidtidige højdepunkt i 2007. I 2014 vil overnatningerne være steget til et niveau 1 pct. højere end 2007.
- Forecastet er hovedsagligt baseret på følgende forventning: højere forbrug af udlandsrejser på vores markeder, en svagere dansk krone og en tilbagevenden til de langsigtede trends.

### 2. scenarie (negativt):

- For at illustrere den historiske trend i udenlandske overnatninger er der udarbejdet et alternativt negativt scenarie. Desuden forventes det i dette scenarie, at de danske overnatninger vil stabilisere sig omkring 23 mio. overnatninger og altså ikke fortsætte med at stige som hidtil.
- Samlet betyder dette, at antal overnatninger i 2013 vil være faldet til et niveau på 8 pct. under 2007.

### Revideringer i forhold til forrige udgave:

- I forhold til forrige udgave er forecastet fra Tourism Economics blevet revideret ned. Dette skyldes dels reviderede forventninger til de makroøkonomiske indikatorer, dels en forventning om en langsommere tilbagevenden til de langsigtede trends, og dels en forventning om, at de udenlandske overnatninger stabiliserer sig på et lavere niveau. Desuden endte 2009 en smule bedre end forventet, der gør at den procentvise ændring fra 2009 til 2010 bliver lidt mindre.
- I 2010 er forventningen til både danske (fra 3,6 til 2,7 pct.) og udenlandske overnatninger (fra 7,3 til 0,6 pct.) blevet nedjusteret.
- I 2011-13 er forventningen til den samlede udvikling i overnatninger blevet nedjusteret med ca. 2-3 procentpoint pr. år. Det skyldes hovedsagligt en lavere forventning til niveauet, som de udenlandske overnatninger vil stabilisere sig på.

## Indledning

Denne analyse er opdelt i to forskellige tidshorisonter: kort og mellemlangt sigt.

Der er beregnet et forecast, som repræsenterer den mest sandsynlige udvikling. Beregningerne er foretaget på basis af en model designet af Tourism Economics (en afdeling under Oxford Economics). Modellen er baseret på forecast af den generelle økonomi, og konsekvenserne for turismen beregnes på grundlag af de historiske sammenhænge mellem turisme og økonomisk vækst, privatforbruget, valutakurser m.v., som historisk er blevet observeret.

Det er vigtigt at pointere, at også rene økonomiske forecast er forbundet med usikkerhed, og at sammenhængene mellem den generelle økonomi og turismen kan ændre sig. Derfor præsenterer VisitDenmark et alternativt scenarie til forecastet, som kaldes det negative scenarie.

# 1. Forudsætninger

I dette afsnit redegøres for de økonomiske forudsætninger, der ligger til grund for forecastet.

De fem økonomiske faktorer, som i modellen vurderes at have størst betydning, er:

1. Økonomisk udvikling
2. Privatforbrug
3. Valutakurser
4. Forbruget af udlandsrejser
5. "Pent-up" variabelen, der justerer for et lands afvigelse fra de langsigtede trends.

Derudover har modellen indarbejdet et attraktionsindeks, som er baseret på World Economic Forums Tourism Competitiveness Index. Denne faktor er dog ikke beskrevet yderligere.

## 1.1 Økonomisk udvikling

Den økonomiske udvikling i form af BNP-udvikling er en god indikator for aktiviteten i erhvervslivet. Denne variabel har en tydelig sammenhæng med forretningsrejser. Jo mere aktivitet der sker i erhvervslivet, jo flere forretningsrejser vil der normalt være brug for og råd til. Men indirekte vil det også påvirke ferieturismen, da BNP udviklingen har indflydelse på lønninger, arbejdsløsheden mv. og dermed privatforbruget.

I den økonomiske model, der ligger til grund for turismeforecastet, er udviklingen i BNP derfor en central variabel til at forudsige udviklingen. Hvor stor indvirkningen er, bliver bestemt af de historiske sammenhænge mellem BNP og turismen.

**Tabel 1 Forecast for årlig real vækst i BNP i lokal valuta for udvalgte markeder**

	2006	2007	2008	2009*	2010*	2011*	2012*	2013*
					pct.			
Danmark	3,4	1,7	-0,9	-4,8	0,8	2,5	3,1	2,6
Tyskland	3,4	2,6	1,0	-4,9	1,5	1,9	2,1	2,3
Sverige	4,5	2,7	-0,5	-4,3	1,7	2,7	3,8	3,1
Norge	1,6	2,7	1,7	-1,1	1,8	2,6	2,5	2,3
Storbritannien	2,9	2,7	-0,3	-5,2	1,5	2,5	3,4	3,7
Holland	3,4	3,6	2,0	-4,0	0,9	1,7	2,3	2,5
Italien	2,1	1,5	-1,1	-4,9	0,8	1,4	1,9	2,2
USA	2,7	2,1	0,4	-2,4	3,3	3,2	3,3	3,0
Japan	2,0	2,3	-1,2	-5,1	1,5	1,6	2,1	2,0

Note: "Real vækst" betyder at der er justeret for prisudviklingen. \*: Forecast

Kilde: Oxford Economics

Det kan ses, at der i 2010 forventes en vækst i BNP i 2010 på mellem 0,8 og 1,8 pct. i de fleste lande. Dvs. en moderat stigning, som ikke forventes at være nok til at stoppe stigningen i arbejdsløsheden. Den positive undtagelse er USA med en forventet vækst på 3,3 pct.

Fra og med 2011 forventes større stigninger, der dog generelt ikke kommer op på vækstraterne i 2006.

Se i øvrigt forventninger til BNP i Danmark fra andre økonomiske institutioner i appendiks 1.

## 1.2 Privatforbrug

Det private forbrug er især afhængig af to faktorer: den disponible indkomst og opsparingskvoten. Jo højere indkomst – jo højere forbrug er der mulighed for. Men hvis de private forbrugere øger deres opsparingskvote mere end deres disponible indkomst stiger, vil deres privatforbrug alligevel samlet falde.

I 2009 er arbejdsløsheden steget, samtidig med at formuerne i form af aktiekurser og boligpriser er faldet. Dette øger den generelle usikkerhed, og har fået forbrugerne til at øge deres opsparing. I 2009 er privatforbruget faktisk faldet i Danmark, samtidig med at den disponible indkomst er steget.

Der er en tæt positiv sammenhæng mellem det private forbrug og forbruget af ferierejser. Derfor er denne variabel anvendt i modellen bag turismeforecastet.

**Tabel 2 Forecast for årlig real vækst i privatforbruget i lokal valuta for udvalgte markeder**

	2006	2007	2008	2009	2010	2011	2012	2013
					Pct.			
Danmark	3,6	2,4	-0,2	-4,7	1,2	1,6	2,0	2,3
Tyskland	1,4	-0,3	0,2	0,5	0,2	1,4	2,0	2,0
Sverige	2,5	3,1	-0,4	-0,9	1,4	2,0	2,4	2,4
Norge	4,8	5,3	1,1	-0,1	2,5	1,9	2,1	2,1
Storbritannien	1,5	2,5	0,9	-3,0	0,5	2,2	2,4	2,7
Holland	-0,3	1,7	1,3	-2,4	0,2	1,6	1,9	2,1
Italien	1,2	1,2	-0,9	-1,7	0,5	0,9	1,7	1,9
USA	2,9	2,7	-0,2	-0,6	2,1	2,9	3,1	3,2
Japan	1,5	1,6	-0,6	-1,1	1,3	1,0	1,7	1,6

Note: "Real vækst" betyder at der er justeret for prisudviklingen. \*: Forecast.

Kilde: Oxford Economics

Det kan ses af tabel 2, at udviklingen i privatforbruget forventes at udvikle sig positivt i 2010 i de fleste lande. Dog forventes der fald i Storbritannien og Holland, mens stigningen i Tyskland bliver meget beskedent (0,2 pct.).

Fra 2011 forventes der stigninger på 0,9 - 2,9 pct. pr. år.

### 1.3 Valutakurser

Udviklingen i valutakurser har ganske stor betydning for udviklingen i den internationale turisme. En svagere dansk krone vil dels betyde, at det er billigere for udenlandske turister at komme til Danmark, og at det er relativt dyrere for danskere at tage på ferie til udlandet.

Den danske krone er fastlåst til euroen, så overfor eurolande vil konkurrencevilkårene i første omgang ikke blive påvirket af valutakurser. Men indirekte kan valutakurserne godt have en betydning overfor eurolandene, da eksempelvis tyske turister vil kunne tage på billigere ferie i Sverige i forhold til Danmark, hvis den svenske kurs falder.

**Tabel 3 Forecast for udviklingen i de bilaterale gnsn. valutakurser i forhold til DKK for udvalgte markeder**

	2006	2007	2008	2009	2010	2011	2012	2013
<b>Valutakurs i danske kroner:</b>								
	danske kroner							
Svensk krone	0,81	0,81	0,77	0,70	0,77	0,82	0,83	0,84
Norsk krone	0,93	0,93	0,90	0,85	0,92	0,90	0,89	0,88
Britisk pund	10,95	10,89	9,44	8,39	8,61	8,90	9,20	9,50
US dollar	5,95	5,44	5,10	5,36	5,41	5,47	5,54	5,64
<b>Årlig ændring:</b>								
	pct.							
Svensk krone	0,5	-0,1	-4,0	-9,5	10,4	6,4	1,4	0,5
Norsk krone	-0,4	0,1	-2,6	-5,7	7,4	-1,5	-1,7	-0,9
Britisk pund	0,4	-0,6	-13,3	-11,1	2,6	3,4	3,3	3,3
US dollar	-0,8	-8,5	-6,4	5,2	0,8	1,1	1,3	1,9

\*: Indeks med 2000=100. Jo højere indeks jo dyrere dansk krone. Er vægtet i forhold sammensætningen af udenlandske turister i Danmark. \*: Forecast. Kilde: Oxford Economics

Svenske og norske turister er det største marked for dansk turisme næstefter tyske turister, samtidig med at de som destinationer er konkurrenter. Derfor er udviklingen i deres valutaer af stor betydning for dansk turisme.

I 2006-2007 lå den svenske krone på 0,81 DKK. I 2008 og 2009 faldt den til henholdsvis 0,77 og 0,70 DKK. Dvs. at værdien af den svenske krone i disse to år faldt med -4,0 og -9,5 pct. De danske varer og tjenester er derfor blevet 16 pct. dyrere<sup>1</sup> i svenske kroner – alene på grund af faldet i den svenske krone overfor den danske. Dermed er det blevet væsentligt dyrere for svenske turister at tage på ferie i Danmark. Dette har været en medvirkende årsag til det fald i svenske overnatninger, som er blevet registreret i disse to år (se Tourism Economics (2009)).

Tilsvarende er den norske krone og det britiske pund faldet i værdi overfor den danske krone i 2008 og 2009. Den amerikanske dollar er derimod steget med knap 5 pct. i 2009 efter flere år med fald.

På samme måde som en stærkere dansk krone de seneste år er medvirkende til et faldende antal overnatninger, kan en svagere dansk krone få den modsatte effekt i fremtiden. I 2010 forventes det, at de vigtige valutaer for dansk turisme vil blive

<sup>1</sup> 100 danske kroner er steget fra 123 svenske kroner i 2007 til 143 svenske kroner i 2009 – en stigning på 16 pct.

stærkere. Dette vil i givet fald få en positiv effekt på dansk turisme. I 2011 vil den svenske krone muligvis stige yderligere og dermed gøre det billigere for svenske turister at tage til Danmark.

### 1.4 Rejseforbrug fra udvalgte lande

Et lands samlede forbrug af udlandsrejser kan også påvirke deres indbyggers rejseaktivitet til Danmark. F.eks. vil en stigende rejseaktivitet af tyskere – alt andet lige – betyde flere tyske turister i Danmark. Men derudover kan f.eks. valutakurser, relative priser, trends og generel attraktivitet naturligvis påvirke udviklingen i både positiv og negativ retning.

Forbruget af udlandsrejser er som tidligere nævnt påvirket af privatforbruget. Men udlandsrejser vil i mange tilfælde have større udsving, da dette er et gode, som det er relativt nemt for forbrugeren at sætte op eller ned (end f.eks. boligudgifter).

De historiske tal for rejseforbruget stammer fra landenes rejsepost på betalingsbalancen.

**Tabel 4 Forecast af nominelt forbrug af udlandsrejser for udvalgte lande.**

	2006	2007	2008	2009*	2010*	2011*	2012*	2013*
<b>Nominelt forbrug af udlandsrejser:</b>								
				mia. EURO				
Tyskland	59,0	60,7	62,3	56,6	60,4	65,0	72,2	75,8
Sverige	9,2	10,2	10,5	8,5	9,5	10,4	11,1	11,6
Norge	9,2	10,2	10,8	8,6	10,8	11,2	11,8	12,5
Storbritannien	50,4	52,2	47,5	33,9	37,5	42,4	50,0	56,1
Holland	13,6	13,9	14,8	14,3	15,0	16,0	17,3	18,0
Italien	18,4	19,9	21,0	19,4	20,1	20,6	21,6	22,1
USA	61,3	59,5	58,0	55,1	56,6	61,7	67,3	73,3
Japan	21,4	19,3	19,0	17,5	18,8	18,8	21,2	23,0
<b>Årlig ændring</b>				pct.				
Tyskland	-1,0	2,8	2,6	-9,1	6,7	7,7	10,9	5,1
Sverige	6,1	11,1	2,9	-19,2	11,7	9,9	6,4	4,9
Norge	13,6	11,1	5,7	-20,4	24,8	4,3	5,2	6,0
Storbritannien	5,4	3,5	-9,1	-28,6	10,7	13,1	17,8	12,2
Holland	4,9	2,5	6,4	-3,7	5,0	6,4	8,7	4,0
Italien	2,6	8,2	5,4	-7,5	3,5	2,6	4,4	2,5
USA	4,0	-2,9	-2,4	-5,1	2,8	8,9	9,0	9,0
Japan	-29,1	-9,6	-1,9	-7,9	7,8	0,0	12,7	8,1

\*: Forecast

Kilde: Tourism Economics

Det kan ses af tabel 4, at der er sket store fald i forbruget af udlandsrejser i 2009.

Fra 2010 forventes igen stigninger i forbruget af udlandsrejser. For Norges og Hollands vedkommende kan stigningen i 2010 blive større end faldet i 2009.

I Sverige og Storbritannien vil der først i 2012 være et større forbrug af udlandsrejser end i 2008, som var det foreløbige højdepunkt i de fleste lande.

Eurokursen har en betydning for denne udvikling, da f.eks. en lavere svensk krone kurs vil forstærke nedgangen i forbruget af svenske udlandsrejser opgjort i Euro.

Det skal bemærkes, at tallene er opgjort nominelt. Dvs. at der ikke er taget højde for prisstigninger, så de reale udviklinger vil være mindre<sup>2</sup>.

### **1.5 "Pent-up" variabelen.**

Hvis et land i en periode har over- eller underpræsteret i forhold til den udvikling i turismen, som de makroøkonomiske faktorer (BNP, valutakurser osv.) tilsiger, vil landet med relativ stor sandsynlighed efterfølgende vende tilbage til en langsigtede trend. Dette baseres på, at turismen normalt har en cyklisk udvikling omkring en langsigtet trend. Historisk er denne sammenhæng observeret i en række lande.

En afvigelse fra den langsigtede trend kan skyldes kortvarige ændringer i rejsetrends eller forskellige indbyggede svingninger i destinationsvalget i et land ("nu har vi været i Sydeuropa et par år, så næste sommer vælger vi Danmark").

Dette forhold er indarbejdet i modellen ved hjælp af en såkaldt pent-up variabel. Denne variabel gør en fremtidig udvikling mere positiv i Danmark, fordi landet over en periode har underpræsteret i forhold til den langsigtede trend. Forventningen er, at Danmark vil indhente den langsigtede trend igen.

Pent-up variabelen forudsætter, at de observerede udsving omkring den historiske trend ikke skyldes permanente strukturelle ændringer i efterspørgselen efter danske turismeprodukter.

---

<sup>2</sup> Med mindre der er deflation, hvor priserne falder. Dette forventes der dog ikke i forecast perioden.

## 2. Forecast 2010

Det kortsigtede forecast giver en forventning til det endelige resultat for 2010 målt i overnatninger. Dette er baseret på en modelberegning på basis af forventninger til de makroøkonomiske variable i henhold til kap. 1.

Dette forecast er altså baseret på de samlede antal overnatninger i Danmark og siger dermed ikke noget om turismeomsætning eller virksomhedernes indtjening. De kan sagtens falde selvom overnatningerne stiger. Dette kan ske igennem faldne priser og/eller øget kapacitet (f.eks. på grund af flere hoteller).

### 2.1 Modelberegnet forecast for 2010

**Tabel 5 Antal overnatninger på kollektive overnatningsformer 2007-2010**

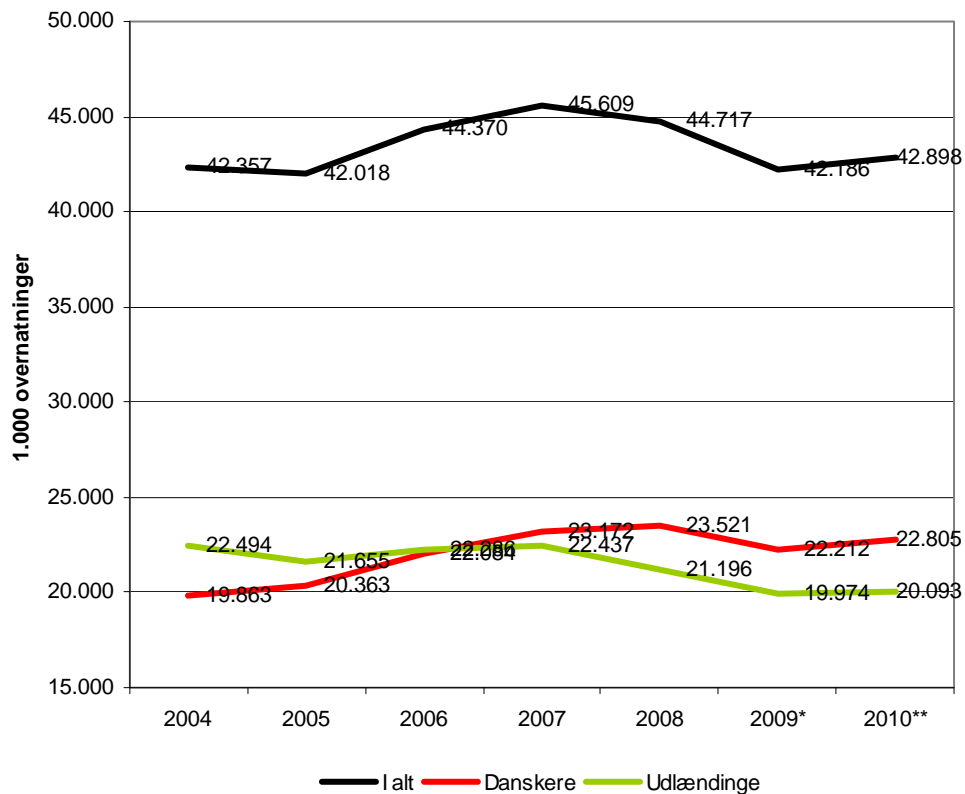
	2007	2008	2009	2010*
		1.000		
<b>I alt</b>	<b>45.609</b>	<b>44.717</b>	<b>42.186</b>	<b>42.898</b>
Danskere	23.172	23.521	22.212	22.805
Udlændinge	22.437	21.196	19.974	20.093
Ændring i forhold til året før:		Pct.		
<b>I alt</b>	<b>3</b>	<b>-2</b>	<b>-6</b>	<b>2</b>
Danskere	5	2	-6	3
Udlændinge	1	-6	-6	1
Indeks:		2007=100		
<b>I alt</b>	<b>100</b>	<b>98</b>	<b>92</b>	<b>94</b>
Danskere	100	102	96	98
Udlændinge	100	94	89	90

Note: Kollektive overnatningsformer er: hoteller, feriecentre, campingpladser, vandrerhjem, lystbådehavne og feriehusse. \*: Forecast  
Kilde: Danmarks Statistik og Tourism Economics.

Det ses af tabel 5, at udviklingen i 2010 forventes at resultere i en samlet stigning i overnatninger på 2 pct. Det fordeler sig på en stigning i danske overnatninger på 3 pct. og en stigning i udenlandske på 1 pct.

Det samlede antal af overnatninger i 2010 stadig være 4 pct. under niveauet i 2008 og 6 pct. under niveauet i 2007.

**Figur 1. Antal overnatninger på kollektive overnatningsformer for 2004-2008, foreløbige tal for 2009 og forecast for 2010**



Note: Kollektive overnatningsformer er: hoteller, feriecentre, campingpladser, vandrerhjem, lystbådehavne og feriehusse. \*: Foreløbige tal, \*\*: forecast.  
 Kilde: Danmarks Statistik og Tourism Economics.

## 2.2 Fordeling på kildemarkeder – forecast 2010

I dette afsnit beskrives den forventede udvikling i overnatninger fordelt på kildemarkeder for dansk turisme – altså efter hvor turisterne kommer fra.

**Tabel 6 Forecast for udviklingen i overnatninger på kollektive overnatningsformer fordelt gæstens bopælsland. 2008-2010**

	2008	2009*	Ændring 08-09	2010**	Ændring 09-10
		pct.	pct.	1.000	pct.
<b>Udlændinge i alt</b>	<b>21.196</b>	<b>19.974</b>	<b>-6</b>	<b>20.093</b>	<b>1</b>
Tyskland	12.796	12.397	-3	12.024	-3
Sverige	1.825	1.409	-23	1.536	9
Norge	2.307	2.112	-8	2.316	10
Holland	1.196	1.103	-8	1.099	0
Storbritannien	539	477	-11	470	-1
Italien	185	202	9	208	3
USA	347	361	4	368	2
Japan	81	84	4	76	-9

Note: Kollektive overnatningsformer er: hoteller, feriecentre, campingpladser, vandrerhjem, lystbådehavne og feriehuse. \*: Foreløbige tal, \*\*: forecast.  
Kilde: Tourism Economics

Forecastet beregner, at de norske og svenske overnatninger vil stige relativt mest i 2010 med hver 9-10 pct. Dette kommer efter et fald i 2009 på henholdsvis -8 og -23 pct. Denne stigning baserer sig hovedsagelig på forventningen om højere svenske og norske valutakurser.

Forecastet beregner desuden, at det største marked Tyskland vil falde med 3 pct. i 2010.

### 3. Forecast 2011-2013

Forecastet er baseret på en modelkørsel af Tourism Economics. Dette svarer til en "alt andet lige" analyse, som forudsætter, at alt andet end de makroøkonomiske faktorer forbliver uændret i fremtiden.

Det skal bemærkes, at beregningen af den fremtidige udvikling på mellemlangt sigt er forbundet med en relativ stor usikkerhed – specielt i slutningen af perioden. Den endelige udvikling skabes af en blanding af økonomiske faktorer, som har ændret sig, og strukturelle faktorer, som vil få en indvirkning på turismeudviklingen de kommende år.

For at illustrere den historiske trend i udenlandske overnatninger er der udarbejdet et alternativt negativt scenarie.

#### ***3.1 Samlet oversigt på mellemlang sigt***

I dette afsnit vises en oversigt over forecastet og det alternative negative scenarie.

##### Samlet antal overnatninger:

Det anses som det mest sandsynlige, at overnatningerne de næste 3-4 år vil stige igen i forhold til det meget lave niveau i 2009. Det negative scenarie forventer en 0-vækst efter en mindre stigning i 2010.

##### Udenlandske overnatninger:

I forecastet stiger de udenlandske overnatninger til omkring 22 mio. i 2014 hvorefter antallet stabiliserer sig.

Der er dog også en risiko for, at de udenlandske overnatninger vil falde til under 22 mio. overnatninger, hvis faldet, der er oplevet de sidste år, fortsætter. Denne mulige udvikling er repræsenteret ved det negative scenarie. VisitDenmark anser dog ikke dette for at være det mest sandsynlige scenarie i forhold til den udvidelse af kapacitet og stigning i efterspørgslen efter rejser, som der forventes.

##### Danske overnatninger:

De danske overnatninger vil ifølge forecastet fortsætte den stigning, der er oplevet de sidste 10 år. Det er dog meget vanskeligt at forudsige i hvor lang tid, de danske overnatninger kan blive ved med at stige.

Derfor er en risiko for, at antallet af danske overnatninger, der toppede med 23,5 mio. i 2008, i de næste år ikke vil kunne fortsætte med at stige. Derfor er det i det negative scenarie forudsat, at de danske overnatninger i stedet vil stabilisere sig på omkring 23 mio. overnatninger.

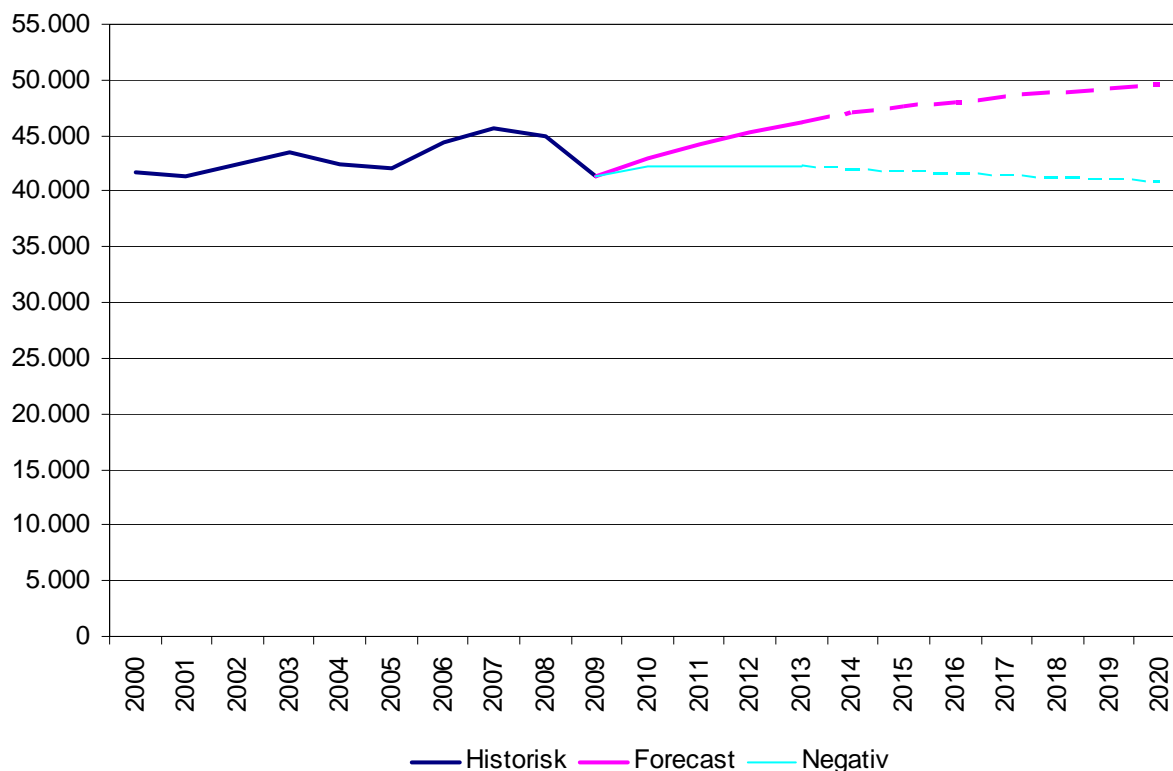
**Tabel 7 Antal overnatninger på kollektive overnatningsformer – forecast og negativt scenarier for 2010-13**

	2007	2008	2009	2010*	2011*	2012*	2013*
Forecast	45.609	44.717	42.186	42.898	44.267	45.351	46.264
Negativt scenarie	45.609	44.717	42.186	42.243	42.246	42.250	42.157
<b>Ændring i forhold til året før:</b>				pct.			
Forecast	3	-2	-6	2	3	2	2
Negativt scenarie	3	-2	-6	0	0	0	0
<b>Indeks:</b>				Indeks: 2007=100			
Forecast	100	98	92	94	97	99	101
Negativt scenarie	100	98	92	93	93	93	92

Note: Kollektive overnatningsformer er: hoteller, feriecentre, campingpladser, vandrerhjem, lystbådehavne og feriehusse. \*: Forecast  
Kilde: Danmarks Statistik, Tourism Economics og VisitDenmark.

Detaljeret gennemgang af forventningerne til dels udenlandske og danske overnatninger findes i nedenstående afsnit 3.2 og 3.3. Forudsætningerne for de alternative scenarier forklares også.

**Figur 2 Antal overnatninger på kollektive overnatningsformer – forecast og negativt scenarie for 2010-20**



Note: Kollektive overnatningsformer er: hoteller, feriecentre, campingpladser, vandrerhjem, lystbådehavne og feriehusse. \*: forecast.  
Kilde: Danmarks Statistik, Tourism Economics og VisitDenmark.

I ovenstående figur er dels de historiske overnatningstal fra 2000, og dels forecastet og det negative scenarie vist til 2020. Tallene fra 2013 til 2020 skal dog kun opfattes som en illustration af de langsigtede trends og ikke et decideret forecast<sup>3</sup>.

Modellen indikerer, at de stigninger, der forventes fra 2010 til 2013, ikke vil fortsætte i samme takt, men vil kun fortsætte svagt med ca. 1 pct. per år efter 2013. I det negative scenarie vil overnatningerne falde konstant i hele perioden.

### 3.2 Udenlandske overnatninger

Som det ses nedenfor i tabel 8 forudsætter forecastet, at de udenlandske overnatninger stiger til omkring 22 mio. overnatninger i 2014, hvorefter antallet stabiliserer sig. Desuden er der udarbejdet et negativt scenarie, hvor de udenlandske overnatninger forventes at falde med ca. samme takt som i de sidste 10 år.

Forecastet er hovedsagligt baseret på grundlæggende tre antagelser i perioden:

- Euroen og dermed den danske krone vil tabe værdi i forhold til de vigtige valutaer for dansk turisme. Dette vil forbedre den danske konkurrenceevne. Se tabel 3.
- Der vil fra og med 2010 være vækst i forbruget af udlandsrejser på vores vigtigste markeder. Se tabel 4.
- Dansk turisme vil i løbet af perioden 2010-14 indhente sin underpræstation i forhold til de langsigtede trends. Dette forudsætter, at det ikke er grundlæggende strukturelle problemer i dansk turisme, der ligger bag underpræstationen i 2008 og 2009.

**Tabel 8      Antal udenlandske overnatninger på kollektive overnatningsformer – forecast, negativt og recessions scenarier for 2010-17**

	2007	2008	2009	2010*	2011*	2012*	2013*	2014*	2015*	2016*	2017*
						1.000					
Forecast	22.437	21.351	19.974	20.093	21.013	21.416	21.748	21.918	21.998	21.996	21.962
Negativ	22.437	21.351	19.974	19.743	19.546	19.350	19.157	18.965	18.775	18.588	18.402
<b>Ændring:</b>											
						pct.					
Forecast	1	-5	-6	1	5	2	2	1	0	0	0
Negativ	1	-5	-6	1	-1	-1	-1	-1	-1	-1	-1
<b>Indeks:</b>											
						Indeks. 2007=100					
Forecast	100	98	92	94	97	99	101	103	104	105	106
Negativ	100	98	92	93	93	93	92	92	92	91	91

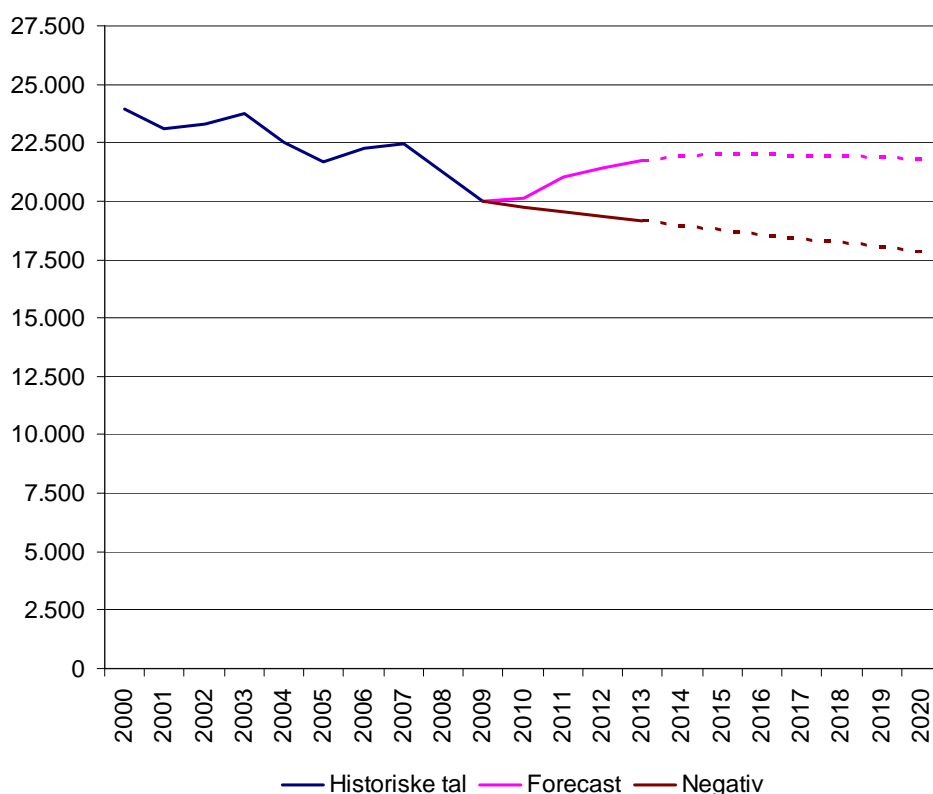
Note: Kollektive overnatningsformer er: hoteller, feriecentre, campingpladser, vandrerhjem, lystbådehavne og feriehusse. \*: forecast  
Kilde: Danmarks Statistik og Tourism Economics.

Tabellen viser, at modellen bag forecastet beregner, at de udenlandske overnatninger vil stige til et niveau på omkring 22 mio. i 2015, hvorefter de stabiliserer sig. Efter en svag stigning i 2010 forventer modellen at de udenlandske overnatninger vil stige kraftigere i 2011 med 5 pct. for at indhente de langsigtede trend.

<sup>3</sup> Forecast på lang sigt vil være meget afhængig af f.eks. demografiske ændringer, som den anvendte model ikke tager højde for.

I det negative scenarie forventes de udenlandske overnatninger at stige svagt i 2010, hvorefter de vil falde hvert år med ca. 1 pct. Dermed ender antallet af udenlandske overnatninger i 2017 med at være ca. 18 pct. lavere end i 2007. Dette negative scenarie er baseret på antagelsen, at de historiske fald i udenlandske overnatninger skyldes strukturelle forhold, som også vil gøre sig gældende i fremtiden.

**Figur 3** Antal udenlandske overnatninger på kollektive overnatningsformer – forecast og negativt scenarier for 2010-17



Note: Kollektive overnatningsformer er: hoteller, feriecentre, campingpladser, vandrerhjem, lystbådehavne og feriehus. \*: forecast.  
Kilde: Danmarks Statistik og Tourism Economics.

I ovenstående figur kan det ses, at forecastet forventer, at niveauet for de udenlandske overnatninger stabilisere sig lidt under 2007 niveau. Det negative scenarie fortsætter den nedadgående trend, der er oplevet de sidste 10 år.

I appendiks 2 kan forecastets opdeling på kildemarkeder ses. Denne opdeling er dog forbundet med betydelig usikkerhed, og skal derfor fortolkes med forsigtighed. Den giver dog en indikation af, hvordan de forskellige kildemarkeder kan udvikle sig i forhold til hinanden.

### 3.3 Danske overnatninger

De danske overnatninger kan grundlæggende enten fortsætte stigningen, der er observeret de sidste år, eller denne stigning kan stoppe.

Det er ikke til at sige, hvor længe en stigning i danske overnatninger vil kunne fortsætte. Forecastet forventer dog ikke, at det maksimale niveau er nået endnu. Fra 2011 forventes stadig i modellen bag forecastet, at de danske overnatninger vil stige med ca. 2 pct. pr. år.

Bemærk at de angivne tal fra 2014, som tidligere nævnt, kun skal ses som en illustration af de langsigtede trends og ikke som et egentligt forecast.

Det negative scenarie forudsætter, at de danske overnatninger har nået sit maksimale niveau. Dermed vil udviklingen flade ud, og dette forudsættes at ske omkring de 23 mio. overnatninger, som er lidt under højdepunktet fra 2008 på 23,5 mio. overnatninger. Dette "naturlige" niveau er dog forbundet med betydelig usikkerhed.

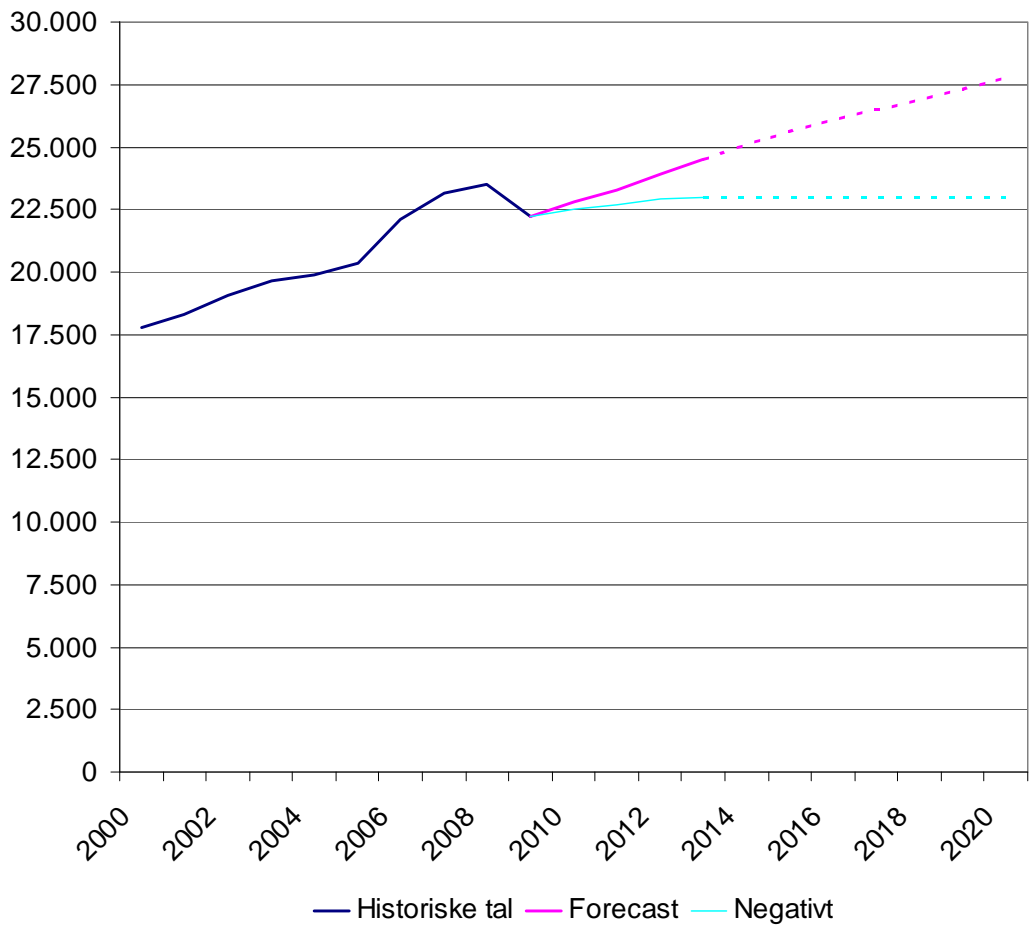
**Tabel 9 Antal danske overnatninger på kollektive overnatningsformer – forecast og negativt scenarie for 2010-17**

	2007	2008	2009	2010*	2011*	2012*	2013*	2014*	2015*	2016*	2017*
						1.000					
Forecast	23.172	23.521	22.212	22.805	23.253	23.935	24.516	25.090	25.613	26.073	26.497
Negativ	23.172	23.521	22.212	22.500	22.700	22.900	23.000	23.000	23.000	23.000	23.000
<b>Ændring:</b>						pct.					
Forecast	5	2	-6	3	2	3	2	2	2	2	2
Negativ	5	2	-6	1	1	1	0	0	0	0	0
<b>Indeks:</b>						Indeks. 2007=100					
Forecast	100	102	96	98	100	103	106	108	111	113	114
Negativ	100	102	96	97	98	99	99	99	99	99	99

Note: Kollektive overnatningsformer er: hoteller, feriecentre, campingpladser, vandrerhjem, lystbådehavne og feriehusse. \*: forecast

Kilde: Danmarks Statistik, Tourism Economics og VisitDenmark.

**Figur 4**      **Antal overnatninger på kollektive overnatningsformer – Forecast, negativt og recessions scenarier for 2010-17**



Note: Kollektive overnatningsformer er: hoteller, feriecentre, campingpladser, vandrerhjem, lystbådehavne og feriehus. \*: forecast.

Kilde: Danmarks Statistik, Tourism Economics og VisitDenmark.

## 4. Forslag til anvendelse af forecast

Alle, som er ansvarlig for en virksomhed eller en organisation, er i et eller andet omfang tvunget til at bedømme fremtiden. Denne bedømmelse er nemlig afgørende for beslutninger omkring justeringer af kapaciteten, investeringer, typen og omfanget af markedsføringen osv.

Når man skal bedømme fremtiden, vil man typisk anvende en række forskellige kilder. Det kan være:

- Tidligere erfaringer
- Den aktuelle booking situation
- Kommentarer fra kollegaer
- Historier i pressen
- Informationer fra brancheorganisationer o.l.
- Diverse statistikker

I dette afsnit gives der et forslag til, hvordan denne rapport kan anvendes som hjælp til at bedømme fremtiden – altså som endnu en kilde.

I denne rapport er der skitseret to forskellige mulige udviklinger: forecast og negativt scenarie. Hver af dem er baseret på sit sæt af forudsætninger.

Indenfor f.eks. finansiering anvendes følgende skitserede metode. Denne vil også sagtens kunne anvendes i turismesammenhæng.

Grundlæggende er metoden baseret på, at hver bruger bedømmer sandsynligheden for hvert scenarie i forhold til hinanden. Det kan f.eks. gøres ud fra ens egen virksomheds eller organisations situation, eller ud fra ens fornemmelse set i forhold til ens anden viden.

I følgende eksempel er man interesseret i at finde et bud på udviklingen i udenlandske overnatninger 2011:

Scenarie:	Årlig ændring i udenlandske overnatninger	Sandsynlighed
	pct.	
Negativt	-1	30
Forecast	5	70

I anden kolonne er angivet den årlige ændring i udenlandske overnatninger for de to scenarier taget fra tabel 8. I tredje kolonne skal skitseres den sandsynlighed, man selv tillægger hvert af de to scenarier summerende til 100 pct. I dette eksempel har en fiktiv person bedømt, at der er en relativ lille chance for at de historiske fald i udenlandske overnatninger skyldes strukturelle ændringer, og at de dermed ikke vil vende tilbage til den langsigtede trend. Derfor har det negative scenarie fået en relativ lav sandsynlighed på 30 pct.

Hvis man vægter de to scenarier i forhold til sandsynligheden, fremkommer der en samlet ændring:

$$-1 \text{ pct.} \times (40/100) + 5 \text{ pct.} \times (60/100) \approx 3 \text{ pct.}$$

Den samlede bud på udviklingen i udenlandske overnatninger i 2010 bliver dermed ca. 3 pct. Så et bud på antallet af udenlandske overnatninger i 2011 vil være: 20,1 mio. i 2010 ganget med 3 pct. = 20,6 mio. Dette antal er 8 pct. lavere end det hidtidige højdepunkt i 2007 (22,4 mio.).

Dette resultat kan derefter indgå som endnu en kilde, der skal være med at lægge grundlaget for ens beslutninger. Så denne rapport kan hjælpe med et bud på udviklingen i 2011, der er baseret på en række vidensbaseret antagelser og økonomiske sammenhænge, OG ens egen bedømmelse af deres sandsynlighed.

## 5. Metode og revideringer

### 5.1 Metode

#### Model udarbejdet af Tourism Economics

Forecastet er baseret på en økonomisk model udarbejdet af Tourism Economics, der er en afdeling under det internationalt anerkendte forskningsinstitut Oxford Economics. Oxford Economics udarbejder økonomiske analyser og forecast for bl.a. internationale organisationer (IMF, Verdensbanken, WTTC), centralbanker og ministerier i hele verden.

#### Forecast baseret på økonomiske faktorer

Forecastet er baseret på en model, der beskriver sammenhængen mellem de økonomiske faktorer (BNP, privatforbrug osv.) og de turismespecifikke faktorer (overnatninger mv.). Disse økonomiske faktorer er desuden udvidet med andre forklarende variable, som fx World Economic Forum's Tourism Competitiveness Index. På baggrund af Oxford Economics forecast af økonomiske variable, beregner Tourism Economics udviklingen for turismevariable som antal overnatninger og turismeforbruget.

Forecastmodellen er kendetegnet ved følgende:

- Turismeefterspørgsel er modelleret som en funktion af økonomisk aktivitet i hvert land. Summen af alle landes turismeefterspørgsel gøres op som turismeefterspørgselen i hele verden.
- Den indgående turisme er beregnet for hvert land, ved at man tager en andel af den samlede efterspørgsel i forhold til landets konkurrenceevne og udbuds-faktorer.
- Priskonkurrencen er inkluderet ved at inddrage valutakursudvikling.
- Destinationernes attraktivitet er inkluderet som et indeks udarbejdet på grundlag af World Competitiveness Forum, som følger en serie af faktorer, der påvirker attraktionskraften over tid.
- Forbrugsstrømme (turistforbrug) er tættere forbundet med de identificerede faktorer, end turismestrømme (overnatninger) der reflekterer personers beslutninger. En vækst i indkomst i forhold til omkostningsniveauet fra enten national indkomst eller valutakurseffekter vil påvirke det gennemsnitlige turistforbrug pr. turist i en destination.

## 5.2 Revideringer i forhold til forrige version

Nedenstående tabel giver et overblik over, hvor meget forecastet for overnatninger er blevet revideret i denne publikation i forhold til den forrige fra juli 2009.

**Tabel 13 Forecast for antal overnatninger – juli 2009 og januar 2010 versioner**

	2009		2010		2011		2012		2013	
	Forrige version	Endelige tal	Forrige version	Denne version	Forrige version	Denne version	Forrige version	Denne version	Forrige version	Denne version
I alt	-7,0	-5,7	5,3	1,7	5,7	3,2	6,1	2,4	5,6	2,0
Danske	-4,1	-5,6	3,6	2,7	3,7	2,0	3,7	2,9	3,8	2,4
Udenlandske	-10,2	-5,8	7,3	0,6	8,0	4,6	8,7	1,9	7,6	1,5

Kilde: Tourism Economics

I juli 2009, da den første version af dette forecast blev udsendt, forelå kun overnatningstal for de første fem måneder af året. Så det bedømmes som værende ganske tilfredsstillende, at forventningen fra juli 2009 versionen er mindre end 1 pct. point fra den endelige udvikling (fra -7,0 til -7,4 pct.). De udenlandske overnatninger har udviklet sig fuldstændigt som forecastet beregnede med et fald på 10,2 pct. Dog er der en lidt større justering i danske overnatninger (fra -4,1 til -5,6 pct.).

I 2010 er forventningen blevet nedjusteret fra 5,3 til 3,6 pct. Denne justering dækker over en mindre forventning til både danske (fra 3,6 til 2,6 pct.) og udenlandske overnatninger (fra 7,3 til 4,8 pct.).

Nedskrivningerne skyldes overvejende, at de udenlandske overnatninger forventes at stabilisere sig efter 2014 på et lavere niveau (ca. 22 mio. frem for ca. 26 mio.) end før.

## Appendiks 1. Diverse institutioners økonomiske forventninger

### Forventninger til årlige ændringer i BNP i Danmark fra diverse organisationer

	2010	2011	Udgivelse måned
<b>BNP:</b>			
		pct.	
Nationalbanken	1,3	1,7	1. kvartal 2010
EU kommissionen	1,5	1,8	November 2009
Oxford Economics	0,8	2,5	Februar 2010
OECD	1,3	1,8	November 2009
Danske Bank	1,7	2,0	December 2009
Jyske Bank	1,6	1,5	1. kvartal 2010
Det økonomiske råd	1,1	1,4	September 2009
Finansministeriet	1,3	1,6	December 2009
Arbejderbevægelsens Erhvervsråd	0,7	1,8	Marts 2010
Nordea	1,7	1,7	Januar 2010

## Appendiks 2. Forecast fordelt på bopælsland

### Overnatninger på kollektive overnatningsformer i Danmark fordelt på gæstens bopælsland. Forecast 2009-13

	2007	2008	2009	2010*	2011*	2012*	2013*
				1.000			
<b>Udlændinge i alt</b>	<b>22.437</b>	<b>21.196</b>	<b>19.974</b>	<b>20.093</b>	<b>21.013</b>	<b>21.416</b>	<b>21.748</b>
Tyskland	13.732	12.796	12.397	12.024	12.553	12.670	12.758
Sverige	1.957	1.825	1.409	1.536	1.650	1.688	1.715
Norge	2.474	2.307	2.112	2.316	2.362	2.383	2.400
Holland	1.214	1.196	1.103	1.099	1.104	1.104	1.104
Storbritannien	588	539	477	470	494	509	521
Italien	191	185	202	208	209	208	208
USA	358	347	360	368	375	392	408
Japan	85	81	84	76	76	78	80
Ændring i forhold til året før:				pct.			
<b>Udlændinge i alt</b>	<b>1</b>	<b>-6</b>	<b>-6</b>	<b>1</b>	<b>5</b>	<b>2</b>	<b>2</b>
Tyskland	2	-7	-3	-3	4	1	1
Sverige	-3	-7	-23	9	7	2	2
Norge	8	-7	-8	10	2	1	1
Holland	3	-2	-8	0	0	0	0
Storbritannien	0	-8	-11	-1	5	3	2
Italien	-4	-3	9	3	0	0	0
USA	-13	-3	4	2	2	5	4
Japan	-9	-4	4	-9	0	2	2

Note: Kollektive overnatningsformer er: hoteller, feriecentre, campingpladser, vandrerhjem, lystbådehavne og feriehusse. \*: forecast.  
Kilde: Danmarks Statistik og Tourism Economics.

## Referencer

Brandt, Christian Ørsted og Thomas Thessen (2009): Turismens økonomiske betydning i Danmark 2006 – revideret udgave (direkte og afledte effekter). VisitDenmark.

Horesta (2009): Normtalsanalyse 2007/2008.

Thessen, Thomas (2008): Turismen – Regionalt, nationalt og internationalt. Danmarks Statistik.

Tourism Economics (2009): Denmark Inbound Travel: Prices and Exchange Rates. Kan downloades fra [www.visitdenmark.com/analyser](http://www.visitdenmark.com/analyser).