



Lysets Land i mørke

Lysets Land i mørke

- ◆ **Udvikling af nye events i de mørke måneder af året**
- ◆ **Forslag til tre årlige events**
- ◆ **Kommunikationsplan og koncept for markedsføring**
- ◆ **Handlingsplan for det videre arbejde, herunder det kunstneriske arbejde**

Spændende muligheder for events, når det er mørkt i Lysets Land

Som naturfænomen betegner lys den del af den elektromagnetiske stråling, som er synlig for det menneskelige øje. Som filosofisk begreb og i menneskers hverdag bliver lys oftest oplevet og defineret i forhold til sin modsætning, mørke.

Når vi påberåber os, at der er et særligt lys i Lysets Land og ekstra meget af det – og vi i øvrigt har videnskabeligt belæg for det i kraft af flere solskinstimer og flere lyse nætter end det øvrige land – så må det betyde, at der også kan være særligt mørkt i Lysets Land. Og det kan det!

Vores nordlige placering, som om sommeren giver os lyse nætter, betyder om vinteren at solens tid på himlen er kortere end i resten af Danmark. Nætterne er længere og mørkere.

Mørket i Lysets Land er mørkere end andre steder, fordi her er mindre menneskeskabt lysforurening. Byerne er mindre, og der er længere imellem dem, hvilket gør, at der ude på landet og i kystområderne mellem byerne kan blive rigtigt mørkt. Og det åbner for mange byboere en ny oplevelsesverden, nemlig stjernehimlen. I byens lyshav ser man kun de allerstærkeste stjerner – i Lysets Land har man hele galaksen til skue på en skyfri nat.

I vores vestlige kultur er lyset nærmest helligt. Det var det første, Gud skabte. Lys er forudsætning for alt liv. Lyset er godt – mørket er ondt. Derfor har begrebet "lys i mørket" en særlig betydning for os. Det er det godes kamp og sejr over det onde. "Lys i mørket" tænder håb og gør os glade.

"Lys i mørket" passer naturligt ind i brandet "Lysets Land". Her er særligt lyst i sommermånederne og særligt mørkt om vinteren. I de mørkeste måneder bliver der en række oplevelser, som kun kan opnås i kraft af mørket. Oplevelser, hvor mørket er det primære element, og oplevelser, hvor det netop er lyset i mørket, der skaber en uforglemmelig oplevelse.

Lyse events i de mørke måneder

Som det fremgår af ovenstående, er der masser af muligheder for at inddrage begreberne lys og mørke i fortællingen om Lysets Land. I det følgende vil vi beskrive, hvorledes "lys i mørket" kan indgå i en række tilbagevendende events i de mørke måneder i Lysets Land.

I idéarbejdet med disse oplevelser og events har vi defineret målgruppen til geografisk at omfatte Danmark samt de norske, svenske og tyske nærmarkeder. Demografisk vil målgrupperne være forskellige for de enkelte events, således at der både er noget for børnefamilier, unge, par uden børn og empty-nesters.

Vi er nået frem til en realiserbar model for vinterevents, der kan være turistmagneter. Modellen har tre grundpiller:

1. Involvere gæsterne i oplevelserne. Det giver en ekstra dimension, at man selv er en del af eventen, og allerhelst sammen med de lokale
2. Samle eksisterende og nye arrangementer i nogle temaer, så de samlet set er en stor event, som kan markedsføres effektivt fuldt og gøre hele destinationen attraktiv
3. Trække på områdets foreninger og interessegrupper som medarrangører. Kendte ildsjæle og nye arrangører opfordres til at knytte deres arrangement op på de overordnede events

Forslag til tre årlige events

Rollespilsfestival – bliv en del af historien!

Lysets Land skal være rollespillernes Mekka. Vi har allerede meget spektakulære events som Tordenskiolddage og Middelalderdage på Voergaard. De foregår om sommeren, men vi forestiller os, at vi i vintermånederne laver en hel rollespilsfestival, hvor både de kendte rollespillere og de mange mindre kendte rollespilsgrupper kan præsentere nye scenarier eller genopfriske scener fra sommerens events – vel at mærke i en sådan form, at gæster har mulighed for at deltage.

Rollespilsfestivalen kan omfatte elementer af en lyssafari, hvor der er fokus på lysets betydning for dyr og mennesker, og hvor anvendelse af ny teknologi giver overraskende og spændende oplevelser. De mørke måneder giver rollespilsarrangører nogle muligheder, som de ikke har i de lyse sommernætter, bl.a. mulighed for at udnytte lyseffekter.

En rollespilsfestival kan løbe over hele perioden fra efterårsferie til påske, evt. med undtagelse af julemåneden, hvor fokus er på julemarkederne. Rollespillene kan tage afsæt i historiske begivenheder, eller de kan foregå i et fantasi-univers. På den måde vil de tale til folk i alle aldre.

Rollespilsfestivalens enkelte indslag tager udgangspunkt i de egentlige rollespil, men er tilrettelagt således, at publikum kan deltage, også folk uden forudgående erfaring med rollespil, og både børn og voksne. Der kan være deltagerbetaling, og der kan tilbydes pakker med overnatning og fortæring. Hoteller og restauranter kan have særlige tilbud, der knytter sig til det enkelte rollespil.

Eksempler på eksisterende og mulige rollespil:

- ◆ Tordenskiolds soldater
- ◆ Middelalderdage på Voergård
- ◆ Besættelsestiden på Bangsbo Fort
- ◆ Landevejsrøvere i Tolne skov
- ◆ Stygge Krumpen på Børglum Kloster
- ◆ Karl Pølse i kamp med strandede søfolk
- ◆ Slaget om Yxenskoven i Tornby Klitplantage
- ◆ Friluftsspil i Skagen
- ◆ Quendi i Bagterp Plantage

Rollespillene fordeles ud over vintermånederne og foregår primært i weekender eller forlængede weekender, og de vil have et liv på internettet i de mellemliggende perioder.



Julemarked med gevalt

November og december måned står i julens tegn, hvad enten man vil det eller ej. Så kan vi lige så godt give den hele armen og skabe Nordeuropas største julemarked. Hele Lysets Land vil være ét stort julemarked i ugerne op til jul. Med et hav af lokale arrangementer, der formidles og markedsføres samlet, for eksempel:

- ◆ Julemarkeder i byerne, på herregårdene og mange andre steder
- ◆ Julebelysning i byer og landsbyer
- ◆ Tag i skoven og fæld dit eget juletræ
- ◆ Julestuer, kunstudstillinger m.v.
- ◆ Verdens største adventskrans. Vi tænder et kæmpelys på de fire største julemarkeder de fire søndag i advent
- ◆ Fokus på det kulinariske. Julemad på restauranterne, og gågaderne skal lugte brunt og brændt
- ◆ Bryg din egen øl eller lav din egen ost og få den tilsendt, når processen er slut

Julemarkeds-traditionen kan få en kickstart i år, hvor tv-julekalenderen indspilles i Lysets Land. Børghlum Kloster og flere locations indgår i kalenderen, og produktionsskolerne i Frederikshavn og Hjørring har bidraget med historiske kostumer og kulisser. Afhængig af populariteten kan der i en årrække laves spin-off på årets julekalender i form af bl.a. arrangementer, hvor børn kan blive en del af julekalender-fortællingen.

Det vil være en fordel og sikkert også nødvendigt at få fremstillet boder m.v. til julemarkederne, således at der opnås et passende kvalitetsniveau og en ensartethed. Produktionsskolerne vil være en mulig leverandør. Boderne bør udsmykkes med Toppen af Danmarks segl som tegn på, at det pågældende julemarked er en del af den officielle vinterevent.



Kyndelmissefest

Første lørdag i februar holdes der kyndelmissefest flere steder i landsdelen, fx Tolne Skovpavillon, Sæbygård Slot, Svanelunden og Kappelborg. Kyndelmisse er en kirkelig lysmesse, men vi holder vores egen lysfest, hvor vi kombinerer levende og kunstigt lys. Tidspunktet markerer, at halvdelen af vinteren er gået, og at vi kan se "lys i mørket".

For at en sådan fest kan have interesse for turister, skal den have et lokalt, autentisk indhold. Det kan fx være tre af de ting, der kendetegner Lysets Land, nemlig lyset, fødevareproduktionen og musikken.

Hvert sted starter kyndelmissefesten med fakkeltog, som fra forskellige udgangspositioner samles på festpladsen, hvor tusindvis af fakler vil oplyse aftenen. Her vil deltagerne opleve et fantastisk lysshow, hvor landsdelens lys- og sceneteknikere viser, hvad de kan. Her tænker vi på de lokale lysvirksomheder, Martin og Roblon, samt lys- og sceneuddannelserne på EUC Nord.

På festpladsen vil der være boder med mad og drikke og underholdning ved lokale musikkorps.

Ude eller inde - afhængigt af forholdene på stedet - vil der være en mini fødevaremesse, hvor lokale producenter viser og fortæller om deres produkter. Det vil fortrinsvis være produkter, som indgår i den efterfølgende VIP-menu.

Efter den udendørs del følger en stor indendørs fest for VIP-gæster. Musikken og underholdningen leveres af lokale kræfter, så vi også får vist, hvad Lysets Land har at byde på her. Toastmaster vil lede gæsterne gennem aftenen på både dansk og engelsk.

Tidsplan for afvikling af kyndelmissefest:

- 17.00** Gæsterne samles og får udleveret fakler
- 17.20** Fakkeltog starter med hornorkester i spidsen
- 17.40** Fakkeltog når frem. Herefter udendørs underholdning frem til kl. 18.30, bl.a. lyskunst, musik, boder, pølser og fadøl m.v.
- 18.00** Dørene åbnes til festsalen. VIP-gæsterne trækker inden for. Den udendørs fest fortsætter lidt endnu
- 18.30** Festmiddag med musik og underholdning, efterfølgende dans. Gourmetmad af lokale råvarer

Kyndelmissefesten vil i starten have størst appel til lokalbefolkningen, og det er vigtigt for at sikre autenticiteten. Men festerne vil også kunne tiltrække folk fra Aalborg og Himmerland, og de er jo også turister, når de bevæger sig nordenfjords. Det vil også være oplagt for hoteller og kroer at lade kyndelmissefesten indgå i weekendophold.



Kommunikationsplan og koncept for markedsføring

Gennemførligt og bæredygtigt koncept

”Lys i mørket” er et praktisk gennemførligt koncept, fordi det i høj grad trækker på allerede eksisterende arrangementer og lokale ildsjæle. Konceptet bygger oven på med fælles fortælling og markedsføring. Ingen af de foreslåede events kræver større investeringer i fysiske anlæg, men kræver networking og aktivering af alle gode kræfter. Det er ikke fremmed for oplevelsesbranchen i Lysets Land. Dog får julemarkederne brug for nogle boder.

Netop fordi disse ”Lys i naturen”-events bygger på lokale kræfter og eksisterende arrangementer, vil de være bæredygtige mange år frem og kunne videreudvikles til endnu større events. Formen med mange lokale aktiviteter under en fælles overskrift gør det attraktivt og nemt for eventmagere at knytte deres arrangementer til de fælles events, så der opnås synergieffekt. Alle de foreslåede events bygger på ”involvement”, altså at gæsten involveres og selv bliver en del af den event, han eller hun kommer for at opleve. Det er i tråd med trenden inden for oplevelsesøkonomien i disse år og rummer et stort potentiale for videreudvikling.

Vi har valgt de eventtyper, hvor vi vurderer, at der er størst publikums- og indtjeningspotentiale, og hvor der vil være spin-off til andre dele af turisterhvervet i form af overnatning, fortæring og shopping.

Forudsætning for succes med denne type af events (mange lokale arrangementer samlet under en fælles markedsføringshat) er den dialog, der skal være med aktørerne. Dialogen skal føre til udvælgelse af arrangementer og aktører, beskrivelse af eventens indhold og endelig formidling af den. Dette oplæg er derfor et oplæg til en dialog, der forhåbentlig fører til nogle spændende og indholdsrige events med et bredt ejerskab i både turisterhverv og lokalbefolkning. Dermed er grundlaget skabt for en varig og bæredygtig succes.

Kommunikationsplan

Denne måde at skabe events med turismepotentiale på forudsætter samarbejde og fælles ejerskab til det overordnede eventkoncept. Derfor ligger der en meget vigtig kommunikationsopgave internt i erhvervet forud for lanceringen af de enkelte events og eksternt, når de skal forankres i lokalbefolkningen og markedsføres over for turister.

Vi skal have alle eksisterende arrangører i tale, men også potentielle idéhavere, og vi skal have dem involveret i en udviklingsproces, der kan skabe et fælles ejerskab og dermed grundlag for videreudvikling fremover.

Udgangspunktet skal altid være, at vi (lys i mørket-projektet) ikke kommer for at tage noget fra den enkelte aktivitet eller lukrere på et oparbejdet brand, men at vi tvært imod tilbyder et samarbejde, der vil skabe bedre rammer for alle involverede og bidrage til udvikling af den enkelte aktivitet, hvis det ønskes.

Det er ekstra brændstof til ildsjælene, ikke mere vægt på den vogn, de er spændt for.

Når den mørke tid er ved at være ovre (april-maj) samles alle involverede til et evalueringsmøde. Her kan alle komme til orde med ris og ros, og TAD gør en foreløbig status over sæsonens aktiviteter og deres turistmæssige effekt. Peptalk og inspiration. Håndslag på næste vinters aktiviteter.

Det bør overvejes at udsende et særligt nyhedsbrev til deltagere i Lys i mørket-events 3-4 gange om året.



Et segl som kvalitetsstempel for events

Alle de aktiviteter, der indgår som deltagere i Lys i mørket-events, får tildelt et partner-segl, som de må anvende i intern kommunikation, i egen markedsføring og i deres visuelle identitet. Seglet anvendes over alt i den fælles markedsføring, så det opnår stor kendskabsgrad og dermed værdi som kvalitetsstempel.

Seglet bærer den latinske inskription "Lysets Land" med underteksten "Toppen af Danmarks segl." Endvidere den danske tekst "Vinterevents i Lysets Land".

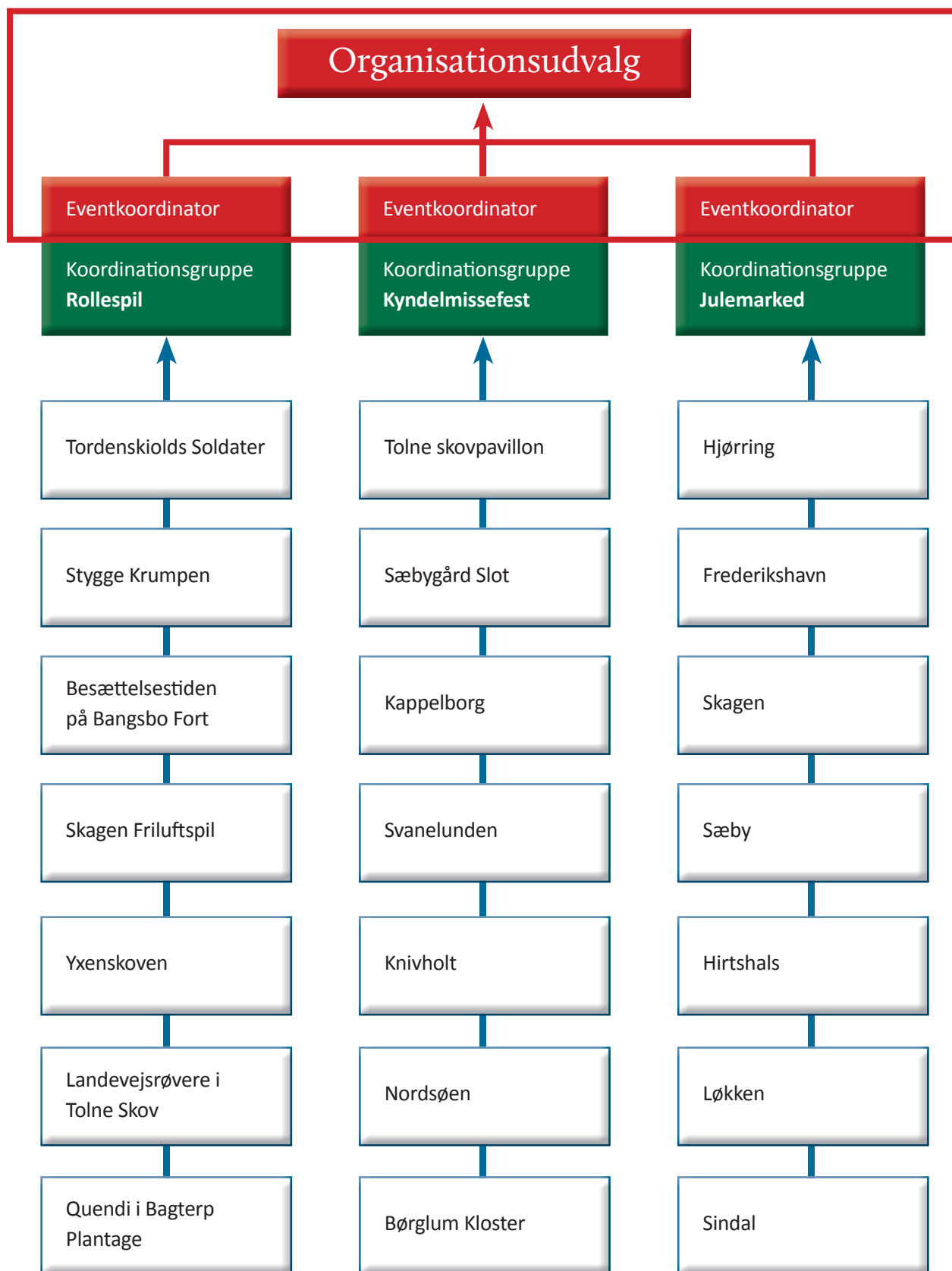
Som underliggende illustration i seglet har vi valgt perikon-blomsten, der er udbredt i Lysets Land og indgår i mange lokale bjesk-opskrifter.

Organisering af nye events

Til at sikre, at der sker en overordnet profilering og markedsføring af de nye events i den mørke tid nedsættes et Organisationsudvalg bestående af TAD-repræsentanter og en eventkoordinator fra hvert eventområde. Udvalget skal have en formand, som ikke er en af eventkoordinatorerne. Det kan være en af turistcheferne eller en person udefra. Organisationsudvalget tilsikrer, at de deltagende aktiviteter matcher konceptet og tildeler det segl, der markerer, at aktiviteten er en del af den samlede vinterevent.

For hvert eventområde udpeges en eventkoordinator, og der etableres en koordineringsgruppe. Hver af disse grupper får en repræsentant fra hver aktivitet. Grupperne koordinerer tidsplaner og sikrer, at der sker erfaringsudveksling og læring mellem de enkelte aktiviteter. Yderligere opgaver kan komme til, når behov opstår, fx fælles anskaffelse af udstyr. Grupperne bør også omfatte vigtige samarbejdspartnere, leverandører m.v. Endvidere kan der tilknyttes en inspirator eller ekspert. For Rollespilsgruppen kunne det være en professionel instruktør, for kyndelmissefesten måske eventmagere som Røde og John Robert og for julemarkedet evt. handelschefen fra Lübeck.

Den enkelte aktivitets egen organisation, fx forening, virksomhed eller personkreds er som hidtil ansvarlig for aktivitetens planlægning og afvikling.



Formålet med denne organisationsopbygning er at sikre en koordinering af aktiviteterne og en læring grupperne imellem. Den enkelte gruppe beholder sin selvstændighed og handlefrihed, men opnår nogle fordele gennem fælles markedsføring og videndeling.

Markedsføring af Lysets Land i mørke

Konceptet skal først og fremmest kommunikeres og markedsføres gennem events og de tusinder af mennesker – turister og lokale – som deltager i dem. Deltagerne selv vil via sociale medier være en væsentlig del af markedsføringen. Hertil kommer en kraftig pressebearbejdning og promovning på Lysets Lands og alle involveredes egne hjemmesider. Endelig skal disse mørketids-events markedsføres i alle fremtidige TAD-publikationer.

I startfasen bliver der behov for en mere traditionel markedsføring gennem massemedier og tryksager.

De nye events i den mørke tid bliver markedsført under en fælles hat og med flittigt brug af seglet. Men de enkelte event-områder skal også markedsføres for sig, da de jo henvender sig til forskellige målgrupper.

Fælles markedsføringstiltag:

- ◆ Lysets Lands hjemmeside
- ◆ M65-folder med beskrivelse af alle tre event-områder
- ◆ PR

Markedsføringstiltag for Rollespilsfestival:

- ◆ Aktørers hjemmesider
- ◆ Sociale medier
- ◆ Direct marketing over for turoperatører
- ◆ AdWords
- ◆ PR

Markedsføringstiltag for Julemarked:

- ◆ Husstandsomdelt avis i Lysets Land, delvis sponsorfinansieret
- ◆ Annoncer i dagblade i udvalgte medier ud over Lysets Land
- ◆ Direct marketing over for turoperatører
- ◆ Fremstød i Norge og Sverige i samarbejde med rederierne
- ◆ PR

Markedsføringstiltag for Kyndelmissefest:

- ◆ Annoncer i Nordjyske Stiftstidende + ugeaviser
- ◆ TV-spot på TV2Nord/24 Nordjyske
- ◆ Outdoor
- ◆ PR

Handlingsplan for det videre arbejde, herunder det kunstneriske arbejde

Erfaringer fra andre store events siger, at det er altafgørende fra starten at få sat det rigtige hold som tovholdere for de mange del-events og aktiviteter. "Lys i mørket" er TAD's projekt og det er TAD, der sætter holdet. Det er ikke en demokratisk proces, men forretningsudvikling. Når det er sagt, er det fortsat meget vigtigt at involvere så mange aktører som muligt og give dem mulighed for at bidrage med gode ideer. Strategi og nøglepersoner skal bare være på plads fra start.

I praksis betyder det, at Organisationsudvalget er fastlagt på forhånd, fx tre turistchefer og de tre eventkoordinatorer. Disse tre koordinatorer må være håndplukkede, så vi får tre ildsjæle, som formår at hæve sig op over deres egen aktivitet og se helheden i projektet - personer, som har kollegernes respekt. TAD må indhente tilsagn fra de vigtigste ildsjæle om at deltage i koordineringsgrupperne.

Køreplan forud for lancering af Rollespilsfestival:

1. Præsentation af ideen på Lysets Lands partnerforum samt i TAD nyhedsbrev
2. Informationsmøde åbent for alle, men med invitation til udvalgte aktører
3. Etablering af Koordineringsgruppe for Rollespilsfestival
4. Retningslinjer for involvering af gæster
5. Samarbejde med øvrigt erhverv, fx hoteller, restauranter og turoperatører
6. PR og markedsføring

Køreplan forud for lancering af Julemarked:

1. Præsentation af ideen på Lysets Lands partnerforum samt i TAD nyhedsbrev
2. Informationsmøde åbent for alle, men med invitation til udvalgte aktører
3. Etablering af Koordineringsgruppe for Julemarked
4. Samarbejde med øvrigt erhverv, fx hoteller, restauranter og turoperatører
5. PR og markedsføring

Køreplan forud for lancering af Kyndelmissefest:

1. Præsentation af ideen på Lysets Lands partnerforum samt i TAD nyhedsbrev
2. Informationsmøde åbent for alle, men med invitation til udvalgte aktører
3. Etablering af Koordineringsgruppe for Kyndelmissefest
4. Fælles rammer for festens indhold og afvikling
5. Samarbejde med øvrigt erhverv, fx catering og underholdning
6. PR og markedsføring

Tidshorisont for de tre events

August 2011	Præsentation af projektet for TADs markedsføringsudvalg og netværket Lys i Naturen
Aug-sept 2011	Udvælgelse af primære aktører og ildsjæle Offentliggørelse på Partnerforum og i nyhedsbrev
September 2011	Organisationsudvalget er på plads samt hovedparten af koordinationsgruppemedlemmerne
Ult. sept 2011	Informationsmøde for aktører m.fl. inden for alle tre eventområder
Februar 2012	Kyndelmissefest
Marts 2012	Rollespilsfestival
Nov-dec 2012	Julemarked

Da vi tidligere i oplægget præsenterede de tre forslag til events, var det i prioriteret rækkefølge efter turisme-potentiale. Her i tidshorisonten er rækkefølgen den, vi anser for realistisk at gennemføre.

Kyndelmissefesten er en ny aktivitet og en enkeltstående begivenhed. Den kan godt gennemføres allerede til februar. Rollespilsfestivalen kræver noget mere planlægning og samarbejde mellem grupper, som allerede er organiseret, men som har deres fokus på egne arrangementer. Vi tror alligevel på, at det vil være muligt at stable noget fælles på benene i løbet af foråret og så lade det vokse til næste år. Julemarked i stor stil kræver også en del planlægning og samarbejde mellem byerne - det vil næppe kunne nås i år og er derfor sat på tidshorisonten til næste år.

Materialet er udarbejdet med støtte fra:

DEN EUROPÆISKE UNION

Den Europæiske Fond
for Regionaludvikling



Vi investerer i din fremtid



REGION NORDJYLLAND